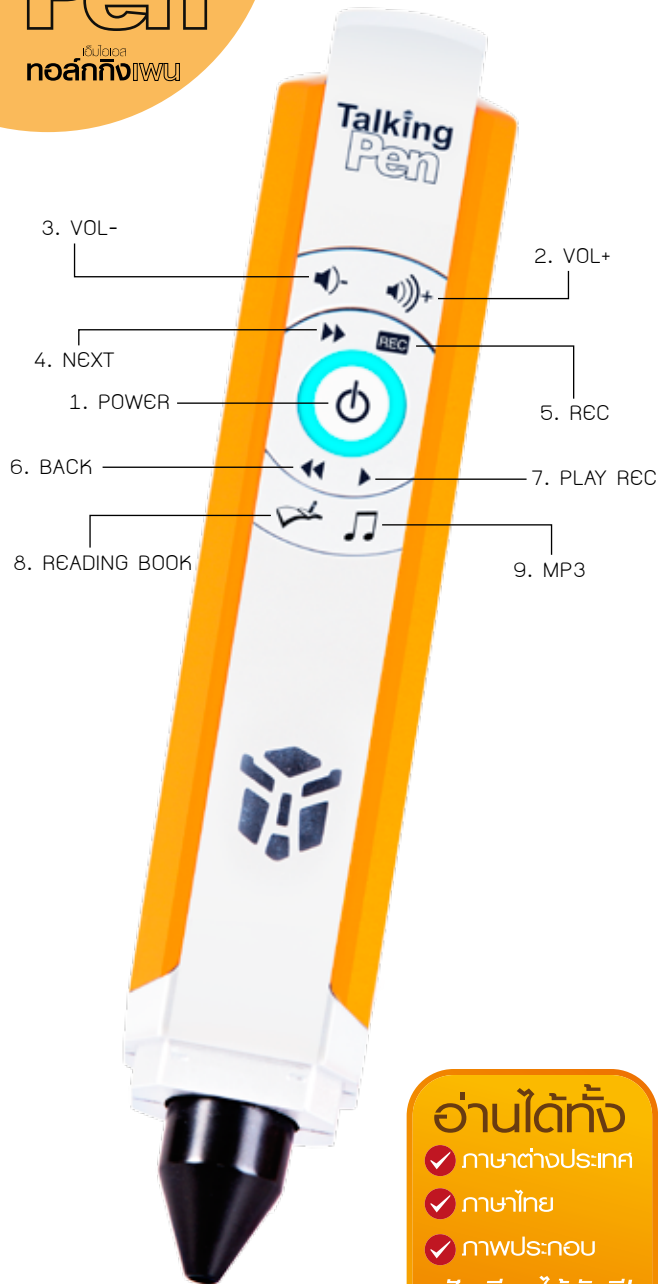


# Talking Pen

เว็บไซต์  
thai.talkingpen.com

คอลักกิงเพน



## อ่านได้ทั้ง

- ✓ ภาษาต่างประเทศ
- ✓ ภาษาไทย
- ✓ ภาพประกอบ

ฟังเสียงได้ทันที!  
ออกเสียงชัดเจน  
โดยเจ้าของภาษา



10. Earphone Jack



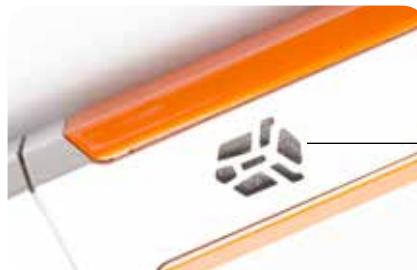
11. Microphone

12. Reset



13. TF Card Slot

14. USB/Charging Terminal



15. Speaker

ปุ่ม	สัญลักษณ์	รายละเอียด
1. POWER		เปิด-ปิดปากกา
2. VOL+		เพิ่มเสียง
3. VOL-		ลดเสียง
4. NEXT		ความสามารถขึ้นอยู่กับการใช้งานในแต่ละฟังก์ชัน ฟังก์ชันอ่านหนังสือ : เพื่อเลือกหนังสือเล่มถัดไปที่ต้องการจะฟัง ฟังก์ชัน MP3 : เพื่อเลือกเพลงถัดไปที่ต้องการจะฟัง ฟังก์ชันบันทึกเสียง : เพื่อเลือกฟังเสียงถัดไป (เสียงที่บันทึกไว้)
5. REC		กดค้างไว้สักครู่เพื่อบันทึกเสียง
6. BACK		ความสามารถขึ้นอยู่กับการใช้งานในแต่ละฟังก์ชัน ฟังก์ชันอ่านหนังสือ : เพื่อเลือกหนังสือเล่มก่อนหน้าที่ต้องการจะฟัง ฟังก์ชัน MP3 : เพื่อเลือกเพลงก่อนหน้าที่ต้องการจะฟัง ฟังก์ชันบันทึกเสียง : เพื่อเลือกฟังเสียงก่อนหน้า (เสียงที่บันทึกไว้)
7. PLAY REC		เล่นเสียงที่บันทึกไว้
8. READING BOOK		เข้าสู่ฟังก์ชันอ่านหนังสือ
9. MP3		เข้าสู่ฟังก์ชันเครื่องเล่น MP3
10. Earphone Jack		ช่องเสียบหูฟัง
11. Microphone		ไมโครโฟน
12. Reset		ช่องสำหรับรีเซ็ตเครื่อง
13. TF Card Slot		ช่องใส่การ์ดความจำ (MicroSD)
14. USB/Charging Terminal		ช่องเสียบสาย USB และช่องเสียบสายชาร์จ
15. Speaker		ลำโพง

## การใช้งานฟังก์ชันอ่านหนังสือ

- ถอดปลอกปากกาออกโดยการขยับปลอกให้เอียงไปด้านใดด้านหนึ่งแล้วค่อยๆ ดึงออกเบาๆ
- กดปุ่ม Power ค้างไว้สักครู่เพื่อเปิดเครื่อง หลังจากเปิดเครื่องแล้ว ปากกาจะเข้าสู่ฟังก์ชันอ่านหนังสือโดยอัตโนมัติ
- ใช้ปากกาจิ้มที่หน้าปกหนังสือที่ต้องการจะฟังเสียง หรือกดปุ่ม NEXT/BACK เพื่อเลือกชื่อหนังสือมีเสียงที่อยู่ในปากกาที่ท่านต้องการฟัง
- จากนั้นใช้ปากกาจิ้มเบาๆ ที่ข้อความหรือรูปภาพต่างๆ ในหนังสือเพื่อฟังเสียงและเรียนรู้ได้ตามต้องการ ซึ่งต้องเป็นหนังสือที่มีไฟล์ **Talking Pen** เท่านั้น



## การใช้งานฟังก์ชันเครื่องเล่น MP3

- กดปุ่ม **M** เพื่อเข้าสู่ฟังก์ชันเครื่องเล่น MP3 จากนั้นปากกาจะเล่นเพลงที่มีอยู่ในหน่วยความจำโดยอัตโนมัติ
- ถ้าต้องการฟังเพลงก่อนหน้าหรือเพลงถัดไปให้กดปุ่ม NEXT/BACK เพื่อเลือกเพลงที่ต้องการ

## การใช้งานฟังก์ชันบันทึกเสียง

- กดปุ่ม REC ค้างไว้จนกว่าจะได้ยินเสียงสัญญาณและไฟสีขาวกะพริบ
- เริ่มบันทึกเสียง (ไมโครโฟนสำหรับบันทึกเสียงจะอยู่ที่ด้านหลังของปากกา)
- กดปุ่ม PLAY REC เพื่อหยุดการบันทึก ปากกาจะเล่นไฟล์ล่าสุดที่ได้บันทึกไว้

## การใช้งานฟังก์ชันเล่นเสียงที่บันทึก

- ถ้าต้องการฟังเสียงที่บันทึกไปทั้งหมด ให้กดปุ่ม PLAY REC ค้างไว้ ปากกาจะเริ่มเล่นเสียงที่บันทึกไว้ตามลำดับก่อนหลัง ผู้ใช้สามารถกด NEXT/BACK เพื่อเลือกเสียงที่ต้องการฟังได้

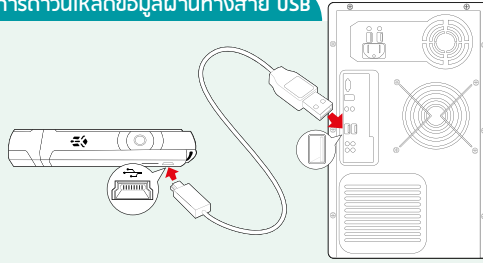
## การปรับระดับเสียง

- กดปุ่ม Vol+ เพื่อเพิ่มเสียง
- กดปุ่ม Vol- เพื่อลดเสียง

## การรีเซ็ต

- หากพบว่าปากกาไม่ทำงานขณะใช้งาน สามารถรีเซ็ตระบบใหม่ผ่านทางช่องที่อยู่ด้านหลังของปากกา

## การดาวน์โหลดข้อมูลผ่านทางสาย USB



- เมื่อเชื่อมต่อปากกากับคอมพิวเตอร์ตามภาพด้านซ้ายเรียบร้อยแล้ว จากนั้นทำการดาวน์โหลดข้อมูลที่ต้องการได้โดยตรงในคอมพิวเตอร์

## การใช้งานฟังก์ชัน Follow Me

- สามารถใช้ฟังก์ชันนี้ได้เมื่ออยู่ในฟังก์ชันอ่านหนังสือ โดยใช้ปากกาจิ้มที่สัญลักษณ์ **Follow Me** ในสติ๊กเกอร์แดงควบคุมเพื่อเข้าสู่ฟังก์ชัน Follow Me
- จากนั้นใช้ปากกาจิ้มที่คำศัพท์หรือประโยคที่ต้องการจะฝึกพูดตาม
- ปากกาจะเล่นเสียงเจ้าของภาษาของคำศัพท์หรือประโยคนั้นๆ 1 ครั้ง จากนั้นจะมีเสียงสัญญาณให้เตรียมตัวบันทึกเสียงตาม ให้บันทึกเสียงตามหลังสัญญาณ
- ระยะเวลาที่ให้บันทึกเสียงจะนานกว่าความยาวของคำศัพท์หรือประโยคนั้นๆ ประมาณ 2-3 วินาที
- หลังจากนั้นปากกาจะเล่นเสียงเจ้าของภาษา ตามด้วยเสียงที่บันทึกไว้ เพื่อเปรียบเทียบกัน

## การปิดเครื่อง

กดปุ่ม Power ค้างไว้สักครู่ รอจนไฟสีขาวดับลง

## การใช้ฟังก์ชันเล่นเกม

- ใช้ปากกาจิ้มที่สัญลักษณ์เล่นเกมที่อยู่ในหนังสือจะเข้าสู่ฟังก์ชันเล่นเกม
- เมื่อต้องการออกจากเกม ใช้ปากกาจิ้มที่สัญลักษณ์ออกจากเกมที่อยู่ในหนังสือ

## การชาร์จแบตเตอรี่

เอ็มไอเอสทอล์กกิงเพนมีแบตเตอรี่ลิเทียมในตัว สามารถใช้อ่านข้อความได้ต่อเนื่องประมาณ 4 ชั่วโมง เล่นเพลงต่อเนื่องได้ประมาณ 6 ชั่วโมง มีวิธีชาร์จ 2 วิธี ใช้เวลาประมาณ 1-2 ชั่วโมง

**วิธีที่ 1** เสียบที่ชาร์จเข้ากับตัวปากกาโดยตรง

**วิธีที่ 2** ชาร์จผ่านทางคอมพิวเตอร์ด้วยสาย USB ระบบจะทำการชาร์จแบตเตอรี่ขณะที่ไม่มีการจัดการไฟล์ใดๆ ในปากกา

- ควรปิดปากกาขณะชาร์จและปฏิบัติตามคำแนะนำและขั้นตอนที่ให้ไว้ในคู่มือนี้
- การชาร์จแบตเตอรี่ปากกาควรใช้ที่ชาร์จซึ่งให้มาพร้อมกับปากกา หากมีปัญหาซึ่งเกิดจากการใช้งานกับที่ชาร์จที่ใช้ด้วยกันไม่ได้ การรับประกันจะสิ้นสุดลง
- แนะนำให้ผู้ปกครองชาร์จแบตเตอรี่และนำปากกาที่ชาร์จแล้วให้บุตรหลานใช้
- อย่าใส่ปากกาลงไปในถุงพลาสติกระหว่างชาร์จ
- อย่าใช้ปากกากระหว่างชาร์จ ตรวจสอบให้แน่ใจว่ามีแบตเตอรี่ก่อนใช้งาน
- ความเสียหายที่เกิดจากการใช้งานแบตเตอรี่ลิเทียมหนักเกินไปจะทำให้หมดประกัน
- ก่อนชาร์จแบตเตอรี่ กรุณาตรวจสอบและทำความเข้าใจคำแนะนำในการใช้งานด้านบนก่อนและทำตามคำแนะนำดังกล่าว

## ข้อควรรู้เกี่ยวกับเอ็มไอเอสทอล์กกิงเพน

- ขณะชาร์จแบตเตอรี่จะมีไฟสีแดงปรากฏขึ้น เมื่อชาร์จเต็มแล้วไฟจะดับ
- ไฟล์ในเอ็มไอเอสทอล์กกิงเพน

### Ebook ไฟล์หนังสือ

ไฟล์หนังสือต้องเอาไปไว้ข้างในไฟล์เตอร์ **Ebook** เท่านั้น เพราะถ้าเอาไว้ที่อื่นปากกาจะไม่อ่าน

### MP3 ไฟล์เพลง

ไฟล์เสียง MP3 ต้องเอาไปไว้ข้างในไฟล์เตอร์ **MP3** เท่านั้น เพราะถ้าเอาไว้ที่อื่นปากกาจะไม่อ่าน

### Record ไฟล์เสียงที่บันทึกไว้

ไฟล์เสียงที่บันทึกจากปากกาจะอยู่ในไฟล์เตอร์นี้ จะเป็นไฟล์นามสกุล .wav

- การลบไฟล์ที่อยู่ในปากกา ให้เชื่อมต่อปากกากับคอมพิวเตอร์แล้วเข้าไปลบไฟล์ที่ต้องการ

## ข้อมูลทางเทคโนโลยี

- ขนาด : ยาว 13.3 ซม. กว้าง 2.8 ซม. สูง 1.9 ซม.
- รูปแบบของไฟล์ปากกาอ่าน : .ebk / .dpr
- รูปแบบของไฟล์เพลง : .mp3
- หน่วยความจำในตัวเครื่อง : 2 GB
- ความจุของการ์ด : รองรับได้สูงสุด 8 GB
- รูปแบบของไฟล์ที่ได้จากการบันทึกเสียง : .wav
- SNR มากกว่าหรือเท่ากับ 80 dB
- แบตเตอรี่ : ลิเทียมในตัวเครื่อง

## สิ่งที่บรรจุมาในกล่อง

1. เอ็มไอเอสทอล์กกิงเพน 1 ตัว
2. หูฟัง 1 ชิ้น
3. สาย USB 2.0 1 เส้น
4. ที่ชาร์จ 1 ชิ้น
5. คู่มือการใช้งาน 1 ใบ
6. โบรชัวร์ประกัน 1 ใบ
7. สติ๊กเกอร์แดงควบคุมสำหรับใช้ร่วมกับปากกา

กรุณาตรวจสอบการติดตั้งว่าอยู่ในสภาพดีและบรรจุอยู่ในกล่องครบถ้วน หากพบว่าอยู่ในสภาพไม่สมบูรณ์หรือไม่ครบ กรุณาติดต่อผู้ขายทันที

## เรียน ลูกก้าผู้ซื้อเอ็มไอเอสทอล์กกิงเพน

ขอขอบพระคุณท่านที่เลือกใช้ผลิตภัณฑ์เอ็มไอเอสทอล์กกิงเพนของเรา เพื่อช่วยให้ท่านใช้งานผลิตภัณฑ์นี้อย่างคล่องแคล่วได้ในระยะเวลาอันรวดเร็ว เราจึงจัดทำคู่มือการใช้งานนี้ ซึ่งท่านจะได้เรียนรู้ระบบการทำงาน ลักษณะพิเศษของผลิตภัณฑ์ วิธีการใช้งาน ประเภท และอื่นๆ ที่เกี่ยวข้องกับผลิตภัณฑ์นี้ หากนี่คือครั้งแรกที่ท่านใช้ผลิตภัณฑ์นี้ กรุณาอ่านคู่มือให้ถี่ถ้วนก่อนใช้งาน จะช่วยให้ท่านใช้งานผลิตภัณฑ์นี้ได้ดียิ่งขึ้น

ในช่วงที่เราจัดทำคู่มือนี้ขึ้น เราทำงานอย่างรอบคอบในการที่จะให้ข้อมูลที่ครบครันและเชื่อถือได้ อย่างไรก็ตาม ยังคงมีข้อมูลบางจุดที่ยังต้องได้รับการพัฒนาต่อไป เรายินดีต้อนรับคำแนะนำและข้อคิดเห็นในจุดที่ผิดพลาดอย่างเต็มที่ ถ้าหากว่าท่านประสบปัญหาในการใช้งาน กรุณาโทรศัพท์แจ้งสายด่วนบริการลูกค้าสัมพันธ์ของเราทันที ขอขอบคุณในความช่วยเหลือและความร่วมมือจากท่าน

กรุณาเก็บข้อมูลของท่านไว้ในเครื่องคอมพิวเตอร์ ทางบริษัทฯ ไม่รับผิดชอบในกรณีข้อมูลส่วนตัวสูญหายหรือถูกทำลายเพราะการใช้งานไม่ถูกวิธี การซ่อมแซม การเปลี่ยนแบตเตอรี่ หรืออุบัติเหตุ เราไม่สามารถควบคุมความเข้าใจผิดจากการใช้งานคู่มือนี้ และการทำให้เกิดความสูญเสียโดยบังเอิญของผู้ใช้ได้ ดังนั้น เราจะไม่รับผิดชอบต่ออุบัติเหตุและการฟ้องแย้งของบุคคลที่ 3 อันเกิดจากการใช้งานผลิตภัณฑ์นี้

ข้อความทุกข้อความในคู่มือนี้ได้รับการคุ้มครองลิขสิทธิ์ ห้ามนำทุกส่วนของคู่มือนี้ไปทำซ้ำหรือถ่ายเอกสาร ไม่ว่าจะด้วยวิธีการใดโดยปราศจากความยินยอมอย่างเป็นทางการจากทางบริษัทฯ ก่อน

บริษัท สำนักพิมพ์เอ็มไอเอส จำกัด ได้กล่าวอธิบายนโยบายของเนื้อหาทั้งหมดในคู่มือนี้เสร็จสิ้นแล้ว หากมีการเปลี่ยนแปลง ขออภัยที่เราจะไม่แจ้งให้ทราบล่วงหน้า